



Tendances d'achat

Sapins de Noël



Observatoire
de la Consommation



Références

Étude de marché APAQW x GfK Belgium

Sapin de Noël

Source : Rapport Consumer Panel Services GfK Belgium, 01/2024, *Les tendances d'achat des sapins de Noël en Belgique*.

Spécification de l'étude :

- Population : Belges de 18 à 80 ans.
- Echantillon : N=2944.
- Sous-échantillon installant un sapin :
N[sapin]= 1988 (= 67,53% de 2944)
- Sous-échantillon achetant un sapin naturel :
N[sapin naturel]=372 (=12,64% de 2944)

Pondération de l'échantillon pour refléter la distribution de population en termes de sexe/âge/province/classe sociale.

Questionnaire : janvier 2024.

Données récoltées et statistiques calculées par GfK Belgium.

Note méthodologique :

Définition des catégories de la variable classe sociale en fonction de l'éducation et de la profession – définition basée sur la méthode CIM (Centre d'Information sur les Médias).

Ref: https://www.cim.be/sites/default/files/inline-files/ETUDE%20TACTIQUE%20CIM%20CROSSMEDIA_FR.pdf

Étude de marché APAQW x Listen

Horticulture ornementale

Source :

Rapport Listen : Baromètre Horticulture, avril 2024

Spécification de l'étude :

Population : Belges francophones (Wallonie – Bruxelles) de 18 à 64 ans
Echantillon : N=500 ;
Stratification de l'échantillon pour refléter la distribution de population en termes de sexe/âge/région ;

Questionnaire (15-22 mars 2024) :

Données récoltées et statistiques calculées par Listen.

Sources supplémentaires

Marketing Unit, Étude sur l'achat de sapins de Noël, décembre 1996, cité depuis le mémoire de fin d'études d'I. Tasiaux, 1996 – 1997.

Caractéristiques de l'étude: population : Belges 15+ ;
échantillon : N= 1024 ; enquête : 29/12/96-08/01/97

Centre de Recherche et d'Information des Organisations de Consommateurs (CRIOC), Rapport : Les sapins de Noël, 2010.

Caractéristiques de l'étude : population : Belges 17+ ;
échantillon : N= 608 ; enquête : 03/12/09-17/12/09

Let me know ! for APAQW, Rapport: Etude omnibus: sapins de Noël, 2013.

Caractéristiques de l'étude : population : Belges 18+ ;
échantillon : N= 1000 ; enquête : 24/12/13-30/12/13

APAQW, Rapport : **Etude sur les habitudes d'achat du sapin de Noël en Belgique, 2020**

Caractéristiques de l'étude : population : Belges 18+ ;
échantillon : N= 711 ; enquête : 08/01/20-20/01/20



Table des matières

Introduction et méthodologie	5
Principales conclusions	6
Qui installe un sapin de Noël ?	7
Qui privilégie un sapin de Noël naturel ?	7
Quelles sont les caractéristiques des sapins naturels installés ?	8
Quels sont les principaux lieux d'achat de sapins de Noël naturel ?	8
Quelle est la période d'achat de sapins de Noël naturels ?	8
Comment évolue la demande de sapin de Noël dans le temps ?	9
Que pensent les Belges francophones de la culture du sapin de Noël en Wallonie ?	9
Analyses	10
Partie 1 – Profil des consommateurs	11
Qui installe un sapin de Noël chez soi ? Qui choisit un sapin naturel ?	
<i>Impact de la région et du caractère urbain ou rural</i>	
<i>Impact de la région et du caractère urbain ou rural</i>	
<i>Impact de la présence d'enfants dans le ménage</i>	
<i>Impact de la tranche d'âge</i>	
<i>Impact de la classe sociale</i>	
Partie 2 – Profil des produits	16
Quelles sont les caractéristiques des sapins naturels installés ?	
<i>Impact de la région et du caractère urbain ou rural</i>	
<i>Impact de la présence d'enfants dans le ménage</i>	
<i>Impact de la tranche d'âge</i>	
<i>Impact de la classe sociale</i>	
<i>Impact de la variété</i>	
Partie 3 – Période et canaux de vente	21
Quand et où les Belges achètent-ils des sapins de Noël naturel ?	
<i>Impact des facteurs socio-démographiques sur les lieux d'achats</i>	
<i>Impact des facteurs socio-économiques sur la période d'achat</i>	
Partie 4 – Données historiques	22
Comment évolue la demande de sapin de Noël dans le temps ?	
Partie 5 – Image et connaissance du secteur	24
Que pensent les Belges francophones de la culture du sapin de Noël en Wallonie ?	

Date de parution : novembre 2024

Toute reproduction partielle ou complète n'est possible que si elle reste fidèle au contenu du document et moyennant citation explicite de l'Apaq-W.



Introduction & méthodologie

En plus de ses travaux de recherche sur l'achat de produits et services de l'horticulture ornementale, l'Observatoire de la Consommation a régulièrement été questionné sur l'achat spécifique de sapins de Noël.

C'est donc en ce sens, que l'Observatoire a, en collaboration avec l'institut GfK Belgium, coordonné une étude sur l'achat de sapins de Noël de diverses sortes et origines.

Menée sur un panel de 2.944 consommateurs belges en janvier 2024, l'étude a questionné les acheteurs sur le type de sapin, la variété, la taille, le moment d'achat, le lieu d'achat et le prix d'achat.

Cette étude se rajoute donc aux travaux déjà réalisés sur l'achat de sapin de Noël par l'Apaq-W, dont la dernière a été menée en 2020, et constitue un complément à l'étude relative à l'achat de produits et services de l'horticulture ornementale menée en mars 2024.

Enfin, l'identification des différents profils sociodémographiques, basés sur la région, l'âge, le fait d'avoir des enfants, la classe sociale et l'habitat urbain ou rural a permis d'effectuer des croisements précis et, ainsi, identifier des tendances plus fines.



01.

Principales conclusions



Les échantillons cités dans cette section correspondent à l'échantillon total du rapport de GfK (N=2.944) et d'autres échantillons plus spécifiques détaillés dans le rapport ou issus d'autres études.

Qui installe un sapin de Noël ?

Les Bruxellois sont significativement moins enclins à installer un sapin de Noël chez eux : **45% d'entre eux n'en installent pas**. Les personnes **des classes sociales inférieures** (CS 7-8) sont significativement moins enclines à installer un sapin de Noël chez elles. La propension à installer un sapin de Noël diminue significativement avec **l'âge**.

Les personnes habitant **en milieu rural** sont significativement plus nombreuses à installer un sapin de Noël que celles habitant en ville. **Les ménages avec enfants** sont significativement plus nombreux **à installer un sapin de Noël** que ceux qui n'en ont pas.



Qui privilégie un sapin de Noël naturel ?

19,5% des Belges installant un sapin le choisissent naturel.

Même si ce choix reste minoritaire, **Bruxellois et Wallons** ont une plus forte inclination que les Flamands à choisir un sapin naturel lorsqu'ils en installent un. **Les ménages avec enfants** et les personnes des classes sociales supérieures (CS1-2) ont une inclination plus grande à choisir un sapin naturel, lorsqu'ils en installent un.

Les personnes habitant **en milieu rural** tendent davantage que les autres à choisir **un arbre artificiel**. Même si cela reste largement minoritaire, on observe une tendance au « fait maison » davantage ancrée en Wallonie qu'en Flandre. Lorsqu'elles choisissent d'installer un sapin, les personnes de **55 ans et plus** sont significativement **moins enclines à choisir un sapin naturel**.

Quelles sont les caractéristiques des sapins naturels installés ?

Les Belges optant pour un sapin naturel optent majoritairement pour un sapin coupé (69%) plutôt que pour un sapin avec racines (31%). Ils choisissent le plus souvent un sapin de type Nordman (49% des répondants ont signalé cette variété). **Plus d'une personne sur quatre ignore la variété de sapin qu'elle a installée elle.**

Dans une grande majorité des cas, le sapin de Noël naturel acheté a une taille comprise entre 1 et 2m de hauteur.

Au niveau du budget, 50% des Belges consacrent moins de 35 euros à l'achat de leur sapin de Noël naturel ; 23% y accordent un budget supérieur à 50 euros.

Les consommateurs Flamands optant pour un sapin naturel tendent davantage à ne pas connaître la variété de sapin qu'ils achètent. Ils sont significativement moins enclins à acheter un sapin de Noël naturel de plus de 1m50.

Les habitants des régions rurales et les 55 ans et + sont davantage susceptibles d'installer un sapin de plus de 2 mètres.

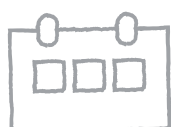


Quels sont les principaux lieux d'achat de sapins de Noël naturel ?

Les principaux lieux d'achat de sapins de Noël naturels sont **les jardineries** (28% des achats), **les pépinières** (19%) et **les magasins de bricolage** (16%).

Le caractère rural ou urbain du consommateur influence toutefois les lieux d'achats privilégiés pour l'achat d'un sapin de Noël naturel.

L'achat en jardinerie est le premier canal de vente en zone urbaine (32%) suivi de l'achat en magasin de bricolage (21%) et de l'achat en pépinière (13%). L'achat en pépinière est le premier canal de vente en zone rurale (27%), suivi de l'achat en jardinerie (22%) et en supermarché (13%).



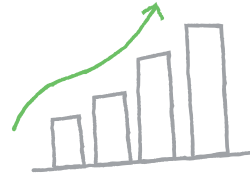
Quelle est la période d'achat de sapins de Noël naturels ?

L'achat d'un sapin de Noël naturel a le plus souvent lieu **entre le 1er et le 14 décembre** (64% des acheteurs de sapins de Noël naturel).

Les personnes de plus de 55 ans sont davantage enclines à se procurer leur sapin de Noël naturel plus tardivement et moins enclines à l'installer dès novembre. Les personnes de classes sociales inférieures sont davantage enclines à acheter leur sapin de Noël naturel dès novembre.

Comment évolue la demande de sapin de Noël dans le temps ?

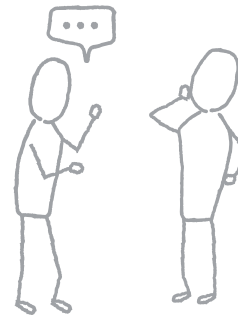
On observe ces dernières années **une tendance à la hausse du nombre de personnes qui n'installent pas de sapin de Noël**, passant de 22,9% des Belges en 1996 à 32% aujourd'hui. Par ailleurs, **le nombre de personnes installant un sapin de Noël naturel a fortement baissé depuis 1996**, passant de 36,9 % des Belges à cette époque à 13% aujourd'hui, retrouvant – après une légère amélioration – un niveau analogue au taux de 11% déjà observé en 2009.



Que pensent les Belges francophones de la culture du sapin de Noël en Wallonie ?

Les Belges francophones connaissent peu et ont peu d'opinion sur la culture du sapin de Noël en Wallonie: lorsqu'on leur demande leur avis libre sur la culture de sapins de Noël en Wallonie, **plus de 60% des belges francophones ne se prononcent pas.**

Par ailleurs, lorsqu'ils sont interrogés sur leur connaissance de différents aspects du secteur (contrôle des producteurs, effet sur la faune avicole, exportations de sapins, surface agricole utilisée), les belges francophones sont peu nombreux à se déclarer informés (selon les questions, entre 24 et 33% des personnes interrogées déclarent des connaissances).





02.

Analyses

Profil des consommateurs

Base: Total (N=2.944)

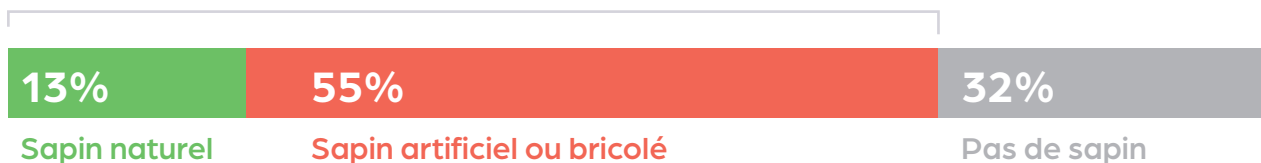
Qui installe un sapin de Noël chez soi ? Qui choisit un sapin naturel ?

Une large majorité des Belges (68%) installe un sapin de Noël chez eux en fin d'année, mais seule une minorité (13%) installe un sapin naturel.

19,5% des Belges installant un sapin le choisissent **naturel**

Base: Répondants ayant installé un sapin (N=1.988)

68% des Belges ont installé un sapin de Noël chez eux



Environ 1 Belge sur 5 ayant installé un sapin de Noël, a installé un sapin naturel

Impact de la région et du caractère urbain ou rural

Même si ce choix reste minoritaire, **Bruxellois et Wallons ont une plus forte inclination que les Flamands à choisir un sapin naturel** : 32% des Bruxellois et 23% des Wallons ayant installé un sapin ont en effet opté pour un sapin naturel (vs 16% en Flandre), ce qui correspond respectivement à 18% et 16% de la population totale de la région Bruxelloise et Wallonne vs 11 % de la population flamande.

45% des Bruxellois n'installent pas de sapin de Noël. Les Bruxellois sont dès lors significativement moins nombreux que les habitants des autres régions à installer un sapin de Noël chez eux (55% des répondants vs 69% en Wallonie et 70% en Flandre ; 68% dans la population générale), quel que soit son type.

Les personnes habitant en milieu rural sont significativement plus nombreuses à installer un sapin de Noël que celles habitant en ville (72% en milieu rural vs 64% en milieu urbain). Lorsqu'elles en installent, elles tendent toutefois davantage que les autres à choisir un arbre artificiel

Bases: Total (N=2.944)
En Wallonie (N=856)
En Flandre (N=1863)
À Bruxelles (N=225)

Parmi les répondants ayant installé un sapin (N=1.988) :
en Wallonie (N=582)
en Flandre (N=1.290)
à Bruxelles (N=116)
en milieu rural (N=953)
en milieu urbain (N=1.035)



Discussion & hypothèses

La tendance des Bruxellois et des personnes résidant dans une commune urbaine à moins installer un sapin de Noël pourrait-elle s'expliquer par une tendance à avoir moins de place dans les logements en ville ? L'installation d'un sapin de Noël étant une pratique associée à une fête religieuse, peut-être cette tendance est-elle également liée à des caractéristiques socio-culturelles différentes entre les habitants d'une commune rurale et ceux d'une commune urbaine ou de la capitale ?

La plus grande propension des Bruxellois et des habitants des communes urbaines à favoriser un sapin naturel (si ils achètent un sapin) pourrait-elle s'interpréter comme un « besoin de verdure en ville » ? Est-elle liée à des différences socio-économiques entre les populations rurales et urbaines ?

Même si cela reste largement minoritaire, on observe une **tendance au «fait maison» davantage ancrée en Wallonie qu'en Flandre**. Les Wallons sont en effet plus nombreux que les autres à opter pour un sapin bricolé ou «fait maison» (9% des Wallons ayant installé un sapin vs 4% des Flamands et 7% des Bruxellois).

Impact de la présence d'enfants dans le ménage

Les familles avec enfants sont significativement plus nombreuses à installer un sapin de Noël (80% des Belges avec enfant vs 62% des Belges sans enfant) et ont une inclination plus grande à le choisir naturel (24% des personnes avec enfant ayant installé un sapin l'ont choisi naturel, vs 16% des personnes sans enfants qui en ont installé), même si ce choix reste minoritaire comme dans la population générale.

Bases:

Répondants ayant un ou plusieurs enfants (N=2.033)

Répondants sans enfants (N=911)

Répondants ayant des enfants et ayant installé un sapin (N=743)

Répondants sans enfants et ayant installé un sapin (N=1245)



Discussion & hypothèses

Ces observations tendent à confirmer l'image de Noël, fête familiale autour du sapin.

Impact de la tranche d'âge

La propension à installer un sapin de Noël diminue significativement avec l'âge : 75% des 18-34 ans en installent, pour 68% des 35-54 ans et seulement 64% des personnes de 55 ans et plus. Lorsqu'elles choisissent d'installer un sapin, les personnes de 55 ans et plus sont significativement moins enclines à choisir un sapin naturel (17% des 55+ ayant installé un sapin vs 23% des 18-34 ans et 21% des 35-54 ans).

Bases:

18-34 ans (N=242)

35-54 ans (N=915)

55 ans et plus (N=1.787)

18-34 ans ayant installé un sapin (N=181)

35-54 ans ayant installé un sapin (N=642)

55 ans et plus ayant installé un sapin (N=1.165)



Discussion & hypothèses

Ces observations peuvent probablement être mises en lien avec l'impact de la présence d'enfants dans le ménage.

Impact de la classe sociale

Les personnes des classes sociales inférieures (CS 7-8) sont significativement moins enclines à installer un sapin de Noël chez elles (61% des CS7-8 contre 68% dans la population générale).

Lorsqu'elles installent un sapin, les personnes des classes sociales supérieures (CS1-2) sont significativement plus enclines à choisir un sapin naturel (25% des CS 1-2 vs 13% dans la population générale), même si ce choix reste mineur comme dans la population générale.

Bases:

Classes sociales 1-2 (N=856)

Classes sociales 3-4 (N=741)

Classes sociales 5-6 (N=721)

Classes sociales 7-8 (N=626)

Classes sociales 1-2 ayant installé un sapin (N=618)

Classes sociales 3-4 ayant installé un sapin (N=504)

Classes sociales 5-6 ayant installé un sapin (N=492)

Classes sociales 7-8 ayant installé un sapin (N=374)



Discussion & hypothèses

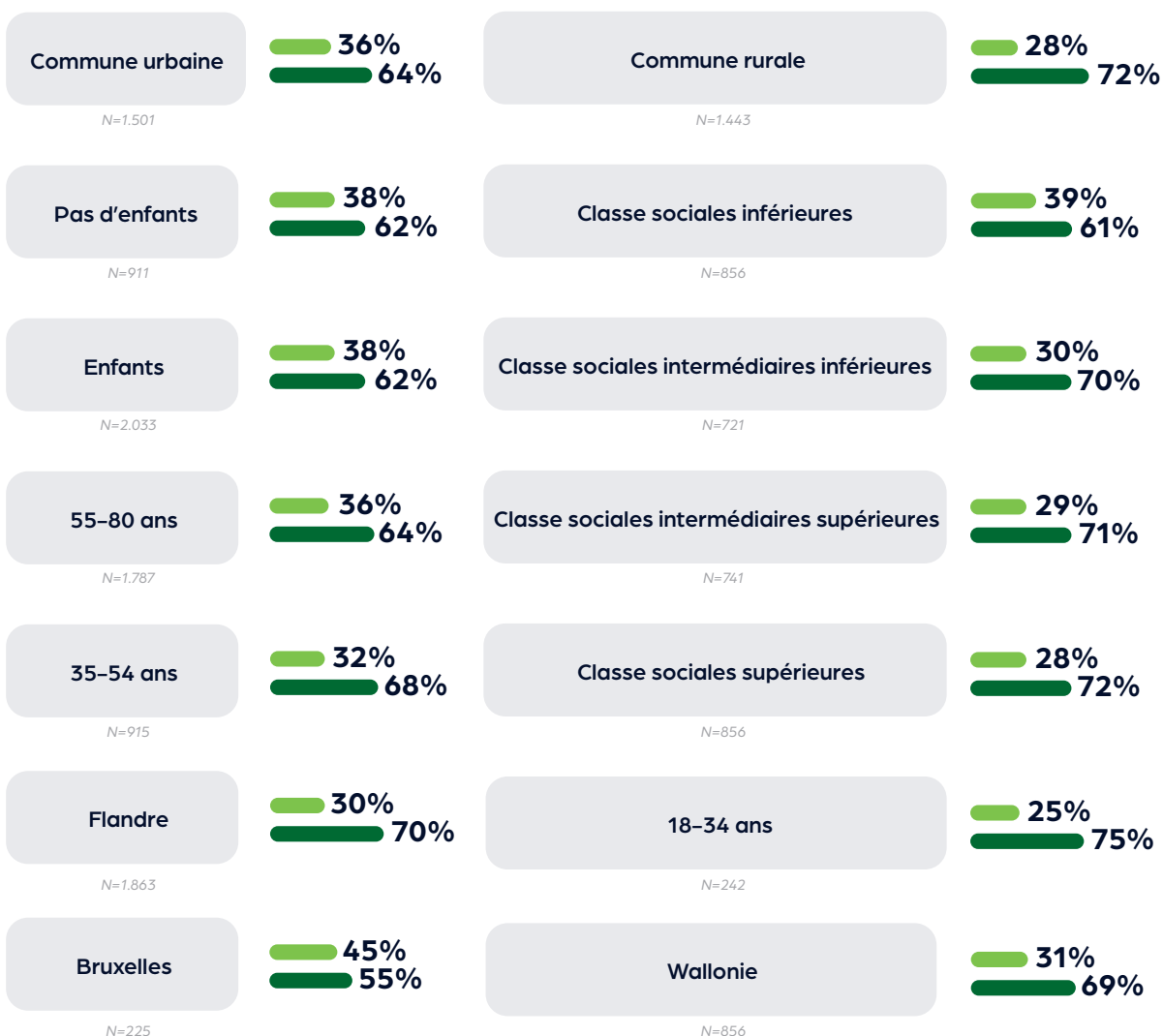
Ces tendances pourraient être liées au prix des sapins de Noël, et en particulier au prix des sapins de Noël naturels, qui les rend plus accessibles aux classes sociales supérieures.

Proportion de personnes installant ou non un sapin de Noël, dans la population belge et au sein de différentes catégories socio-démographiques

● N'installe pas de sapin de Noël ● Installe un sapin de Noël

Base: Total (N=2,944)

Population Belge



Parmi les personnes installant un sapin de Noël, proportion de personnes installant ou non un sapin naturel, dans la population belge et au sein de différentes catégories socio-démographiques

● Installe un sapin naturel ● Installe un sapin artificiel ou bricolé



Profil des produits

Base: répondants ayant installé un sapin naturel (N=372)


Quelles sont les caractéristiques des sapins naturels installés ?

Les Belges optant pour un sapin naturel optent majoritairement pour un sapin coupé (69%) plutôt que pour un sapin avec racines (31%).


Les Belges optant pour un sapin naturel choisissent le plus souvent un sapin de type Nordman (49% des répondants ont signalé cette variété). Il est à noter que plus d'une personne sur quatre (27%) ignore la variété de sapin qu'elle a installée elle. Les autres variétés citées par les consommateurs sont les épicéas (7% des répondants), les Pungens (5%), les Fraser (5%), les Nobilis (4%), les Omorika (2%), ou d'autres variétés (1%).

Dans une grande majorité des cas (78%), le sapin de Noël naturel acheté a une taille comprise **entre 1 et 2m de hauteur**.


Au niveau du budget, **50% des Belges consacrent moins de 35 euros à l'achat** de leur sapin de Noël naturel ; 23% y accordent un budget supérieur à 50 euros.



69%
Sapin coupé



31%
Sapin avec racines



14% <1m
35% 1m-1m50
43% 1m50-2m
8% >2m

Impact de la région et du caractère urbain ou rural

Les consommateurs flamands optant pour un sapin naturel sont significativement plus enclins à ne pas connaître la variété de sapin qu'ils achètent (41% vs 13% des Bruxellois+Wallons choisissant un sapin naturel).

Il y a peu de différences significatives quant aux pourcentages d'achat de chaque variété selon les régions. On notera seulement que le pourcentage Pungens parmi les sapins de Noël naturels achetés est estimées à 8% en Wallonie+Bruxelles, ce qui est significativement supérieur au pourcentage observé en Flandre (2%), tandis que la variété Nobilis est concernée par 6% des achats de sapins de Noël naturels en milieu urbain contre 1% en milieu rural.

Il n'y a pas de différences significatives entre les régions en ce qui concerne la distribution du budget consacré à l'achat d'un sapin de Noël naturel. On note simplement un petit pourcentage (4%) de sapins obtenus gratuitement en milieu rural, ce qui n'est pas observé ailleurs.

Les Flamands sont significativement moins nombreux à acheter un sapin de Noël naturel de plus de 1m50 (45% des Flamands choisissant un sapin naturel contre 58% des Wallons ou Bruxellois qui en choisissent)

Les habitants des régions rurales sont plus susceptibles d'installer un sapin de plus de 2 mètres (14% des habitants de zones rurales choisissant un sapin naturel vs 4% dans les zones urbaines).

Parmi les répondants ayant installé un sapin naturel (N=372)

Habitant en Flandre (N=201)

Habitant en Wallonie et à Bruxelles (N=171)

Habitant en milieu urbain (N=189)

Habitant en milieu rural (N=183)



Discussion & hypothèses

Les consommateurs flamands connaissent-ils moins les variétés du fait de leur éloignement par rapport aux régions de production ? Les faibles pourcentages de sapins de Noël naturels autres que Nordman sont-ils liés à une moindre disponibilité ou à une moindre connaissance ?

Les inclinations plus grandes pour les Pungens et les Nobilis dans certaines zones géographiques peuvent-elles être mises en relation avec la disponibilité de ces variétés dans la zone géographique concernée ? La plus faible taille des sapins achetés en Flandre pourrait-elle être liée à une moindre disponibilité de grands sapins dans cette zone ?

Dans le cadre d'une étude plus complète, les données relatives aux achats pourraient avantageusement être mises en relation avec les types de produits disponibles à la vente afin d'apporter un éclairage par rapport à ces questions.

Impact de la présence d'enfants dans le ménage

La présence d'enfants dans le ménage n'impacte pas de manière significative la taille du sapin de Noël naturel acheté, ni le budget consacré à cet achat. Elle a également peu d'impact significatif sur le choix de la variété. On note simplement un pourcentage supérieur d'achat de la variété Nobilis parmi les familles avec enfants (7% des achats vs 0% pour les familles sans enfants).

Bases:

Familles avec enfant ayant installé un sapin naturel (N=311)

Familles ayant installé un sapin naturel (N=61)

Impact de la tranche d'âge

La tranche d'âge a globalement peu d'impact sur la taille du sapin naturel acheté, sauf dans le cas des très hauts sapins (>2m) qui concernent 13% des achats pour les personnes de 55 ans et + (vs 6% pour les 18-34 ans et les 35-54 ans). De même, la tranche d'âge a globalement peu d'impact sur le budget alloué à l'achat d'un sapin de Noël naturel.

Bases:

18-34 ans ayant installé un sapin naturel (N=38 – faible échantillon, résultat indicatif)

35-54 ans ayant installé un sapin naturel (N=131)

55 ans et plus ayant installé un sapin naturel (N=203)

Impact de la classe sociale

Les personnes de classe sociale peu élevée (CS7-8) sont plus enclines que les autres à se tourner vers les variétés Pungens (17% des achats de sapins naturels pour cette classe sociale, vs 3% pour CS 1-2, 0% pour CS3-4 et 4% pour CS5-6).

Les personnes de cette classe sociale sont également plus enclines à opter **pour un sapin Fraser que celles de la classe sociale la plus élevée** (10% des achats de sapins naturels pour C-S 7-8 vs 1% pour CS 1-2).

Bases:

CS 1-2 ayant installé un sapin naturel (N=155)

CS 3-4 ayant installé un sapin naturel (N=94)

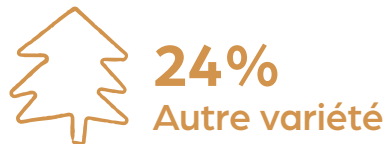
CS 5-6 ayant installé un sapin naturel (N=74)

CS 7-8 et personnes qui ne connaissent pas leur classe sociale ayant installé un sapin naturel (N=49 – échantillon faible, résultat indicatif)



Impact de la variété

Base: répondants ayant installé un sapin naturel (N=372)



Nordman

Le sapin Nordman est la variété la plus achetée. Parmi les personnes ayant opté pour l'achat d'un sapin de Noël naturel, **49% des déclarants mentionnent le choix d'un sapin Nordman.** Ce pourcentage est à nuancer du fait des 27% d'acheteur ignorant la variété achetée.

Les 18-34 ans sont significativement moins enclins à déclarer acheter un sapin Nordman (28% des achats vs 53% pour les 35-54 ans et 64% pour les 55 – 80 ans) – ceci pouvant peut-être être nuancé par la proportion élevée de personnes ne connaissant pas la variété de leur sapin de Noël et par la faible taille de l'échantillon dans cette tranche d'âge.

Pungens

Parmi les personnes ayant opté pour l'achat d'un sapin de Noël naturel, **5% des déclarants mentionnent le choix d'un sapin Pungens.** Ce pourcentage est à nuancer du fait des 27% d'acheteur ignorant la variété achetée.

Les personnes habitant en Wallonie ou à Bruxelles sont davantage enclines à acheter un sapin Pungens (8% des achats en Wallonie+Bruxelles, contre 2% en Flandre). Les personnes de classes sociales inférieures sont également plus enclines à se tourner vers cette variété (17% des achats pour CS7-8 contre respectivement 3%, 0% et 4% pour les CS1-2, CS3-4 et CS5-6).

Épicéas

Parmi les personnes ayant opté pour l'achat d'un sapin de Noël naturel, **7% des déclarants mentionnent le choix d'un épicéa.** Ce pourcentage est à nuancer du fait des 27% d'acheteurs ignorant la variété achetée.

On n'observe pas de différences significatives dans les tendances d'achat en fonction des critères étudiés.

Fraser

Parmi les personnes ayant opté pour l'achat d'un sapin de Noël naturel, **5% des déclarants mentionnent le choix d'un sapin Fraser.** Ce pourcentage est à nuancer du fait des 27% d'acheteur ignorant la variété achetée.

Les sapins Fraser sont mentionnés moins souvent par les tranches d'âge supérieures (1% des achats des 55 ans et plus contre 7% pour les 18-34 ans et 6% pour les 35-54 ans).

Les personnes de classes sociales inférieures sont plus enclines à se tourner vers cette variété (7% des achats pour CS5-6 et 10% pour les CS 7-8, contre 1% pour les CS 1-2).

Nobilis

Parmi les personnes ayant opté pour l'achat d'un sapin de Noël naturel, **4% des déclarants mentionnent le choix d'un sapin Nobilis**. Ce pourcentage est à nuancer du fait des 27% d'acheteur ignorant la variété achetée.

Les personnes avec enfants sont plus enclines à se tourner vers cette variété (7% des achats pour les personnes avec enfants vs 0% pour les personnes sans enfant). Les personnes de classes sociales inférieures et les habitants des zones urbaines sont également plus enclins à se tourner vers cette variété (9% des achats pour CS7-8 vs 0% pour CS5-6 (6% CS1-2 et 1% CS3-4) et 6% des achats en zone urbaine vs 1% en zone rurale).

Omorika

Parmi les personnes ayant opté pour l'achat d'un sapin de Noël naturel, **2% des déclarants mentionnent le choix d'un sapin Omorika**. Ce pourcentage est à nuancer du fait des 27% d'acheteur ignorant la variété achetée.



Période et canaux de vente

Base: personnes ayant installé un sapin naturel (N=372)

Quand et où les Belges achètent-ils des sapins de Noël naturel?

Les principaux lieux d'achat de sapins de Noël naturels sont **les jardineries** (28% des achats), **les pépinières** (19%) et **les magasins de bricolage** (16%)

L'achat d'un sapin de Noël naturel a le plus souvent lieu entre le 1er et le 14 décembre (64% des acheteurs de sapins de Noël naturel).



Impact des facteurs socio-démographiques sur les lieux d'achats

On observe très peu de différences quant au lieu d'achat d'un sapin de Noël naturel en fonction de la région, de l'âge, de la présence ou non d'enfants dans le ménage ou de la classe sociale. **Le caractère rural ou urbain influence en revanche les lieux d'achats privilégiés** pour l'achat d'un sapin de Noël naturel.

L'achat en jardinerie est le premier canal de vente en zone urbaine (32%) suivi de l'achat en magasin de bricolage (21%) et de l'achat en pépinière (13%). **L'achat en pépinière est le premier canal de vente en zone rurale** (27%), suivi de l'achat en jardinerie (22%) et en supermarché (13%).

En zone urbaine, **on note une plus grande inclination à acheter les sapins de Noël naturel en magasin de bricolage** (21% des achats de sapins de Noël naturels vs 10% en zone rurale) ou sur les marchés (8% des achats de sapins de Noël naturels vs 1% en zone rurale).

En zone rurale, **on note une plus grande inclination à acheter les sapins de Noël naturels en pépinière** (27% des achats de sapin de Noël naturels vs 13% en zone urbaine) ou à se le procurer via d'autres canaux de distribution que les jardineries, pépinières, magasins de bricolage, supermarchés, fleuristes, associations et marchés (12% des achats de sapins de Noël naturels via ces autres canaux vs 4% en zone urbaine).

Zone urbaine

<u>Jardinerie</u>	32%
Magasin de bricolage	21%
Pépinière	13%

Zone rurale

<u>Pépinière</u>	27%
Jardinerie	22%
Supermarché	13%

Bases:

Répondants habitant en milieu rural ayant acheté un sapin naturel (N=183)

Répondants habitant en milieu urbain ayant acheté un sapin naturel (N=189)

Le caractère urbain ou rural et la présence ou non d'enfant ne semblent pas avoir d'influence notable quant à la période d'achat d'un sapin de Noël naturel.

Les personnes de plus de 55 ans sont davantage enclins que les jeunes à se procurer leur sapin de Noël naturel plus tardivement (25% des achats entre le 15 et le 24 décembre pour les 55 ans et + vs 8% pour les 18-34 ans (16% pour les 35-54 ans)) et moins enclines à l'installer dès novembre (9% des achats en novembre pour les 55 ans et + vs 18% pour les 35-54 ans (19% pour les 18-34 ans)).

Les personnes de classes sociales inférieures sont davantage enclines à acheter leur sapin de Noël naturel dès novembre que celles des classes sociales supérieures (28% des achats pour CS7-8 vs 9% pour les CS1-2).

7% des achats de sapins de Noël naturel en Flandre ont été effectués en dehors de la période 1 novembre – 24 décembre, ce qui est significativement plus qu'en Wallonie+ Bruxelles (1% des achats).

Bases:

Parmi les répondants ayant installé un sapin naturel (N=372):

18-34 ans (N=38 – faible échantillon, résultat indicatif)

35-54 ans (N=131)

55 ans et plus (N=203)

CS 1-2 (N=155)

CS 3-4 (N=94)

CS 5-6 (N=74)

CS 7-8 et personnes qui ne connaissent pas leur classe sociale (N=49 – échantillon faible, résultat indicatif)

Habitant en Flandre (N=201)

Habitant en Wallonie et à Bruxelles (N=171)

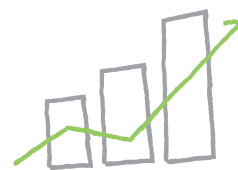
Partie 4

Données historiques

Comment évolue la demande de sapin de Noël dans le temps?

Comme illustré par la Figure 1*, on observe ces dernières années **une tendance à la hausse du nombre de personnes qui n'installent pas de sapin de Noël**, passant de 22,9% en 1996 à 32% aujourd'hui.

Le nombre de personnes installant un sapin de Noël naturel a fortement baissé depuis 1996, passant de 36,9 % à cette époque à 13% aujourd'hui. La reprise observée lors des dernières évaluations de la consommation (11% en 2009, 19,5% en 2013, 21% en 2019) ne semble pas se poursuivre et l'on retrouve un taux de personnes installant un sapin naturel qui est analogue au taux de 2009.



Note: les données historiques sont issues d'études différentes, menées avec des méthodologies légèrement différentes (taille d'échantillon, âges min et max de la population de l'étude, méthodologie de collecte de l'échantillon, formulation des questions (par exemple : les pourcentages rapportés sont des pourcentages de ménages dans certaines études ou d'individus dans d'autres). Les tendances observées sont donc indicatives.

Tendance à la baisse du % de ménages belges qui installent un sapin **naturel**



Tendance à la hausse du % de ménages belges qui n'installent pas de **sapin de Noël**



Compilation de plusieurs études aux méthodologies différentes

Discussion & hypothèses

Différentes hypothèses peuvent être envisagées pour interpréter ces tendances :

- *Un recul de l'intérêt pour les fêtes de fin d'année et des départs plus nombreux en vacances d'hiver pendant les fêtes ?*
- *Une diminution de l'attachement à une tradition religieuse chrétienne (dans une société davantage multiculturelle et où l'on observe une diminution du nombre de chrétiens pratiquants) ?*
- *Une conjoncture économique défavorable ?*
- *Un lien avec l'évolution démographique (vieillesse de la population), étant donné les observations mentionnées quant à l'impact de la classe d'âge sur la propension à installer un sapin de Noël ?*

Il est probable que les tendances observées soient la résultante d'une combinaison de facteurs.

Image et connaissance du secteur

Base: Panel du baromètre horticulture ornementale (N=500)*

Que pensent les Belges francophones de la culture du sapin de Noël en Wallonie ?

Lorsqu'on leur demande leur avis libre sur la culture de sapins de Noël en Wallonie, **plus de 60% des Belges francophones ne se prononcent pas** (pas d'opinion ou pas assez d'information pour répondre). On note que 10% expriment des avis « positifs » contre 7% qui expriment un avis « négatif ».

Par ailleurs, lorsqu'ils sont interrogés sur leur connaissance de différents aspects du secteur (contrôle des producteurs, effet sur la faune avicole, exportations de sapins, surface agricole utilisée), **les Belges francophones sont peu nombreux à se déclarer informés** (selon les questions, entre 24 et 33% de personnes déclarent des connaissances).

Les hommes déclarent légèrement plus de connaissances que les femmes, **en particulier en ce qui concerne l'impact sur l'avifaune** (35% des hommes vs 25 % des femmes déclarent savoir que La culture du sapin de Noël a un effet positif sur la faune avicole (augmentation du nombre d'espèces d'oiseaux et du nombre d'individus)) et les exportations (34% des hommes vs 21 % des femmes déclarent savoir que La Belgique est le 2e pays exportateur de sapins de Noël en Europe)).

C'est pour cette dernière affirmation que le niveau de connaissance déclarée est le plus contrasté entre les différents groupes. Ainsi, les hommes (34%), les personnes de 55 ans et + (41%), les personnes habitant dans de petites localités (41%), les personnes de classes sociales intermédiaire (CS3-6) (34%), les personnes habitant une maison (31%) et les personnes propriétaires de leur habitation (32%) sont davantage enclins à déclarer savoir que La Belgique est le 2e pays exportateur de sapins de Noël en Europe.



Pourcentage des Belges francophones déclarant avoir connaissance de l'élément cité

N=500

En Wallonie, les producteurs de sapins de Noël sont soumis aux mêmes contrôles que les agriculteurs.

33%

La culture du sapin de Noël a un effet positif sur la faune avicole (augmentation du nombre d'espèces d'oiseaux et du nombre d'individus).

30%

La Belgique est le deuxième pays exportateur de sapins de Noël en Europe.

28%

Le sapin de Noël représente moins de 1% de la surface agricole utilisée en Wallonie.

28%

*L'échantillon se structure de la façon suivante: moins de 35 ans (N=181), 35-54 ans (N=222), 55-64 ans (N=97), habitants de petites localités (N=82), de communes rurales (N=74), de villes (N=107), de grands centres (N=234), CS1-2 (N=165), CS3-6 (N=231), CS7-8 (N=104), habitant une maison (N=337) ou un appartement (N=158), propriétaires (N=207), locataires (N=187) ou vivent chez leurs parents (N=43).



Observatoire
de la Consommation

Un projet

 Apaq-W

 Wallonie
Relance



Observatoire de la Consommation

Un outil de connaissance et
d'analyse des marchés alimentaires.



L'Observatoire de la consommation alimentaire en Wallonie constitue un nouvel outil de l'Apaq-W, mis en place par le Gouvernement dans le cadre du Plan de relance de la Wallonie, en date du 29 octobre 2021. **Cet outil répond à un impératif : celui d'apporter une aide à la décision à deux niveaux : économique et politique.**

Les secteurs de production de l'agriculture et le secteur agroalimentaire ont, en effet, besoin d'apprécier leur correspondance aux évolutions de la consommation et aux attentes des consommateurs. La distribution, quant à elle, doit pouvoir apprécier les implications d'un engagement accru en faveur des produits locaux dans les linéaires. Les décideurs politiques, enfin, doivent pouvoir développer des orientations en connaissance de cause et disposer d'une connaissance fine des marchés, dès lors qu'il leur incombe d'aller à la rencontre des objectifs de l'Union européenne, par exemple dans le cadre de la stratégie « Farm to Fork » (« De la ferme à la fourchette »).

Notre fonctionnement...

En pratique, en assumant cette responsabilité d'expert et référent en tendances de consommation alimentaire et de structure d'accompagnement pour les entreprises agricoles et agroalimentaires, **l'Apaq-w poursuit les objectifs suivants.**

01

Aider à l'élaboration de plans stratégiques de développement de l'agriculture wallonne et de ses différentes filières en cohérence avec les attentes des consommateurs.



02

Conseiller/informer les entreprises et les structures wallonnes des différentes filières agroalimentaires sur les évolutions et perspectives du marché ou encore sur les perceptions et attentes des consommateurs.

03

Aider au développement des concepts de labélisation pour permettre aux consommateurs une identification claire et rapide.



04

Positionner les campagnes de communication de façon adéquate face à la perception des consommateurs, à leurs attentes, à leur besoin ou manque d'information.

Méthodologiquement, l'Observatoire de la consommation de l'Apaq-w conjuguera les données de consommation issue du panel **GfK** et les études de marchés réalisées auprès d'échantillons représentatifs, en plus d'autres données (celles de StatBel, par exemple) et études publiées. Outre l'actualisation annuelle des chiffres relatifs à l'alimentation fournis par GfK et des études de marché consacrées à chaque secteur de l'alimentation entreprises tous les deux ans, des études seront dédiées à des thématiques transversales ou soulevées par l'actualité. ■



Clément Manguette

Chargé de communication

081 84 89 41

✉ c.manguette@apaqw.be

Julien Capozziello

Responsable - statistiques

✉ j.capozziello@apaqw.be

Catherine Timmermans

Analyste - statistiques

✉ c.timmermans@apaqw.be

Antoine Romain

Graphisme et mise en page

✉ a.romain@apaqw.be

